

Intégrer la dimension du genre dans les projets du secteur de l'énergie





TABLE DES MATIERES

REMERCIEMENTS	ii
SIGLES ET ABREVIATIONS	ii
1 INTEGRATION DU GENRE DANS LES OPERATIONS DE LA BANQUE MONDIALE	1
2 POUR COMPRENDRE LES RELATIONS ENTRE LE GENRE ET L'ENERGIE	4
Les interactions entre le genre et l'énergie	5
Les consultations	5
La santé, la sécurité et la qualité de la vie	5
Les possibilités d'activités rémunératrices	6
Les réinstallations	7
Les dépenses des ménages dans le domaine de l'énergie	7
La réalité du terrain – les obstacles et les points d'entrée des projets énergétiques	8
3 METHODES PRATIQUES DE PRISE EN COMPTE DU GENRE DANS LES OPERATIONS RELATIVES A L'ENERGIE	12
Phase 1 : L'évaluation générique initiale	13
Phase 2 : Le plan d'action générique	15
Phase 3 : Réalisation et suivi	16
Phase 4 : Achèvement et Evaluation	16
ANNEXE 1 EXEMPLES D'EVALUATION, D' ACTIONS ET DE SUIVI (M&E) RELATIFS AU GENRE DANS LE SECTEUR DE L'ENERGIE	17
ANNEXE 2 PROPOSITION DE CHECK-LIST POUR INTÉGRER LA DIMENSION DU GENRE DANS LES PROJETS DU SECTEUR DE L'ÉNERGIE	22
REFERENCES	23

LISTE DES ENCADRES, FIGURES, ET TABLEAUX

Encadré 1.1 Le multiplicateur énergétique — impact du genre et de l'énergie sur les ODM	2
Encadré 1.2 Ressources en ligne relatives au genre et à l'énergie	3
Encadré 2.1 Définition des principaux termes	5
Encadré 2.2 Exemples de la prise en compte du genre dans les opérations liées à	10
Figure 3.1 Prise en compte du genre dans les opérations de la Banque Mondiale	13
Figure 3.2 Points d'entrée au niveau du projet, en vue de la prise en compte du genre au moyen des instruments et mécanismes de la Banque Mondiale	14
Figure 3.3 Stades de passage de l'évaluation au Plan d'action générique	15
Tableau 2.1 Exemples de possibilités de départ et de la valeur ajoutée de l'intégration du genre	8

REMERCIEMENTS

La présente note d'information a été rédigée sous la coordination de Wendy Hughes, Vanessa Lopes Janik et Yvette Bossman, avec des contributions de Adriana Eftimie, Koffi Ekouevi, Dana Rysankova, Awa Seck, Venkata Putti, Katherine Heller, Alain Ouedraogo, Katie Kennedy Freeman et Sebastian Rodriguez ; et de Joy Clancy, d'ENERGIA. Nous avons bénéficié des commentaires de Malcolm Cosgrove-Davies, Vivien Foster, Maitreyi Das, Fowzia Hassan, Anna Lerner, Sarah Keener, Helene Carlsson Rex, Natsuko Toba et Soumya Kapoor. Nous adressons des remerciements tout particuliers à Amarquaye Armar, Dominique Lallement, Elizabeth Cecelski, Nilufar Ahmad et Tjaarda Storm van Leeuwen, qui ont fourni la base initiale des travaux sur le genre et l'énergie. L'équipe est reconnaissante envers les précieuses orientations fournies par le Directeur du Programme ESMAP, Rohit Khanna et par l'équipe de communication de l'ESMAP, Nick Keyes, Heather Austin et Marjorie K. Araya, pour leur aide lors de la publication et de la diffusion de la présente note.

SIGLES ET ABBREVIATIONS

AFREA	Programme d'énergie renouvelable et d'accès pour l'Afrique
BM	Banque Mondiale
BTOR	Rapport de fin de mission
CAS	Stratégie d'aide au pays
DPO	Opération de politique de développement
ESCO	Société de services énergétiques
ESMAP	Programme d'assistance à la gestion du secteur énergétique
GAP	Plan d'action générique
HH	Ménage
ICR	Rapport de fin de réalisation
IE	Industrie extractive
LED	Diode électroluminescente
M&E	Suivi et évaluation
MST	Maladie sexuellement transmissible
OMD	Objectif du Millénaire pour le Développement
ONG	Organisation non-gouvernementale
PDO	Objectif de développement du projet
PNUD	Programme des Nations Unies pour le Développement
PROGEDE	Deuxième projet de gestion de l'énergie durable et participative
PSIA	Analyse des conséquences sur la pauvreté et la société
RAP	Plan d'action de réinstallation
REA	Agence d'énergie rurale
SDP	Plan de développement social
TOR	Termes de référence
TTL	Chef d'équipe de travail
WDR	Rapport sur le développement dans le monde



1 | INTEGRATION DU GENRE DANS LES OPERATIONS DE LA BANQUE MONDIALE

Comme cela a été souligné dans le Rapport sur le Développement dans le Monde (WDR –*World Development Report*) de 2012, l'égalité entre les genres est fondamentale pour que puissent être pleinement réalisés les impacts potentiels de développement des programmes de la Banque Mondiale dans tous les secteurs. Dans ce but, la Banque Mondiale a fait de l'intégration des considérations relatives au genre une priorité institutionnelle, avec un accent particulier sur le cadre du WDR, en en soulignant :

- 1 | *Les capacités* | Principales inégalités liées à la formation, à la santé et/ou aux biens matériels;
- 2 | *Les opportunités économiques* | Inégalités liées aux emplois, au foncier, à l'agriculture, à la technologie ou aux marchés ; et
- 3 | *Le pouvoir de décision* | L'aptitude à faire des choix et à agir dans le but d'atteindre des résultats désirés, incluant l'influence sur les prises de décisions.

Encadré 1.1 | Le multiplicateur énergétique—Impact du genre et de l'énergie sur les ODM

Comme les femmes et leur enfants constituent la majorité des personnes en situation de pauvreté, les initiatives dans le secteur de l'énergie qui accroissent, pour les femmes, les possibilités d'augmenter leurs revenus peuvent être des facteurs importants de réduction des niveaux de faim et de pauvreté (ODM1), et peuvent améliorer la situation sociale et politique des femmes—en promouvant ainsi l'accroissement de leurs pouvoirs (ODM3). Quand les femmes ont accès aux combustibles de cuisson, à l'eau et de suffisamment d'argent pour payer les frais de scolarité, leurs enfants seront plus susceptibles de fréquenter les écoles. Cela est particulièrement vrai pour les filles, qui ne devront plus rester au foyer pour aider leurs mères surchargées de travail (ODM2). La possession d'argent permettant de se procurer la nourriture, les combustibles et le matériel nécessaire au traitement et à la cuisson des aliments, contribue à améliorer la santé des femmes et de leurs familles (ODM 4, 5 et 6), et réduit l'exploitation des forêts et des autres écosystèmes menacés d'épuisement (ODM7).

Source | UNDP 2008.

Dans le secteur de l'énergie, les aspects «genre» (c'est-à-dire concernant les genres) de l'accès aux services, aux bienfaits, et de l'exposition aux risques et bénéfices, sont de plus en plus reconnus comme étant des éléments importants à considérer dans l'élaboration des politiques pertinentes et dans la conception des projets. En pratique, cela implique que soit pris en compte le genre tout au long du cycle du projet, et ce pour améliorer l'équité dans la participation aux projets, les bénéfices et les opportunités. *La présente note de présentation a pour but de fournir aux équipes chargées de projets énergie au sein de la Banque Mondiale, un bref panorama des principaux problèmes, des ressources et des outils permettant d'intégrer les considérations relatives au genre dans les activités du secteur énergétique.*

Le présent exposé passe en revue les principaux éléments de la question du « genre et de l'énergie » et fournit des exemples montrant comment intégrer les considérations relatives au genre dans la détermination des politiques et dans le cycle d'un projet. La présente note s'appuie sur les expériences récentes acquises par la Banque Mondiale et ailleurs, dans l'intégration des considérations relatives au genre dans les projets énergétiques. Elle vise à consolider les connaissances et à les rendre disponibles aux praticiens dans le secteur de l'énergie. Elle est complétée par une liste succincte des ressources en ligne, destinée à fournir aux équipes travaillant dans le secteur de l'énergie des outils de base, comme des exemples de questionnaires, les Termes de Référence (ToR) et des guides de tri, ainsi que des documents de référence sur les relations entre le genre et l'énergie. Ces ressources ont été conçues en s'appuyant sur l'expérience du programme relatif aux rapports entre le genre et l'énergie, du Programme d'Énergie Renouvelable et d'Accès en Afrique (en anglais: AFREA) de l'ESMAP, qui a intégré les considérations relatives au genre dans cinq opérations relatives à l'énergie, au Sénégal, au Mali, au Bénin, en Tanzanie et au Kenya. La 3^{ème} Partie de la présente note et les ressources en ligne de l'ESMAP/AFREA sont articulées autour des trois domaines principaux que la Banque Mondiale considère comme des éléments essentiels d'un projet tenant compte des considérations relatives au genre: évaluation, actions, puis suivi et évaluation (M&E—en anglais: *Monitoring and Evaluation*). Les ressources sont disponibles sur le site web de l'ESMAP () et seront continuellement réactualisées. L'Encadré 1.2 –Ressources relatives au genre et à l'énergie—énumère quelques ressources actuellement disponibles en ligne, en plus de la liste succincte de l'ESMAP.

Encadré 1.2 | Ressources en ligne relatives au genre et à l'énergie

Principaux rapports d'analyse

- Pour progresser : Complément du réseau de développement durable au Rapport sur le développement dans le monde
- Banque Mondiale : Energie, genre et développement – Quelles sont les relations? Où sont les données factuelles?

Outils – Exemples de Termes de Référence, d'enquêtes, d'exposés rapides, de données et de notes d'orientation

- Ressources en ligne sur le genre et l'énergie
- Données d'ensemble de la Banque Mondiale, annuaire des consultants et notes d'orientation sur l'intégration du genre
- PNUD : le genre et l'énergie pour le développement durable: boîte à outils et guide de ressources
- Banque Asiatique de Développement : Boîte à outils relative au genre et à l'énergie : pour aller au-delà des faits bruts



2 | POUR COMPRENDRE LES RELATIONS ENTRE LE GENRE ET L'ÉNERGIE

De nombreux pays réalisent des enquêtes nationales auprès des ménages, dans le but de comprendre les problèmes concernant la pauvreté, la société et les questions économiques. Les évaluations faites au niveau national, la politique et les plans d'action concernant le genre, lorsqu'ils existent, peuvent fournir le contexte et le cadre de conception d'activités centrées sur le genre, dans le secteur de l'énergie. Les activités réalisées au niveau national et concernant le genre constituent de bons moyens pour établir des liens entre des responsables des enquêtes et des évaluations nationales relatives au genre, et des organismes s'occupant particulièrement des considérations relatives au genre dans le secteur énergétique. De telles relations peuvent permettre d'assurer que les collectes de données, réalisées en vue d'efforts plus généraux, fournissent aussi des informations utiles à la compréhension des relations existant entre le genre et l'énergie. L'évaluation et le traitement des aspects sociaux des projets énergétiques et des activités de politique énergétique sont désormais une pratique courante, ce qui fournit un bon point d'accès pour permettre de se concentrer sur les questions relatives au genre. L'inclusion explicite des préoccupations relatives au genre au sein des projets visant à définir les précautions sociales et le développement social d'une intervention particulière dans le domaine de l'énergie, peut s'avérer une approche efficace de production des données nécessaires à la compréhension des aspects genre d'une intervention dans le secteur de l'énergie.

Encadré 2.1 | Définition des principaux termes

Le « genre » n'est pas synonyme de « femmes » La notion de genre se réfère aux attentes et aux comportements des hommes et des femmes, tels qu'ils sont façonnés par la culture. Ce terme distingue donc, chez les hommes et les femmes, les caractéristiques déterminées socialement de celles ayant une origine biologique. Il s'agit donc des hommes et des femmes, vus sous l'angle de leurs rôles déterminés socialement, de leurs comportements forgés par la société, de leurs attentes en tant qu'hommes et femmes, de leurs responsabilités, de leurs pouvoirs et des autres relations pouvant exister entre eux.

L'égalité entre les genres désigne l'égalité face à la loi, l'égalité des chances (rémunération du travail, accès au capital humain et autres ressources productives), et l'égalité dans la prise de décisions (possibilité d'influer sur le processus de développement et d'y contribuer).

L'accroissement des pouvoirs désigne le changement dans les relations entre les individus et les groupes. Il s'agit d'un processus consistant à accroître la capacité d'un individu ou d'un groupe à faire des choix stratégiques et à parvenir aux actions et aux résultats recherchés. Pour cela, il leur faut une amélioration de leurs biens et de leurs capacités, afin qu'ils puissent devenir, pour leur propre compte, agents de changement social positif.

L'inclusion sociale désigne le développement d'institutions, de politiques, de normes sociales et de comportements inclusifs, c'est-à-dire fournissant à des groupes de personnes antérieurement marginalisées, la possibilité d'accroître leur influence et leur accès aux biens.

Source | Banque Mondiale, 2010.

LES INTERACTIONS ENTRE LE GENRE ET L'ÉNERGIE

Les femmes et les hommes diffèrent dans leurs rôles, leurs responsabilités et leur influence dans les ménages, les marchés et leurs communautés. Cela conduit à des différences dans leurs accès à l'énergie et leurs consommations de celle-ci, ainsi que sur les impacts des services énergétiques sur leurs vies. Parmi les principaux domaines d'interaction entre le genre et l'énergie, indiquons :

Les consultations

Les avantages procurés par les projets énergétiques et leurs impacts peuvent différer pour les hommes et pour les femmes. Il est essentiel de s'assurer qu'à la fois les hommes et les femmes soient représentés lors des consultations relatives à des interventions dans le secteur énergétique. Quand on organise des consultations à l'échelle de communautés, il est important de s'assurer qu'à la fois les hommes et les femmes pourront y assister et y participer activement, en souvenant du fait que les femmes risquent d'avoir besoin d'aménagements particuliers permettant de faciliter leur accès physique à ces consultations (par exemple parce qu'elles doivent s'occuper des enfants, ont des problèmes de transport, ou du fait des possibles interférences avec leurs travaux domestiques). On peut éventuellement envisager des consultations exclusivement consacrées aux femmes, si les normes sociales ou culturelles les dissuadent de s'exprimer librement en présence des hommes.

La santé, la sécurité et la qualité de la vie

Dans de nombreux pays en développement, les femmes et les jeunes filles sont responsables de l'essentiel de la cuisine du ménage, ce qui fait souvent d'elles les personnes les plus exposées aux fumées émanant de la combustion de combustibles solides dans des foyers et cuisines mal ventilés. La forte utilisation par les

ménages d’Afrique subsaharienne et d’Asie du Sud des combustibles solides et du charbon de bois pose un grand risque pour la santé. La pollution de l’air intérieur due à une combustion incomplète, avec des foyers peu efficaces, contribue à la mauvaise santé des femmes et des filles, avec des maladies telles que la cataracte – qui est la principale cause de cécité dans les pays en développement. L’Organisation Mondiale de la Santé estime qu’environ 2 millions de personnes meurent prématurément chaque année à cause de leur exposition aux fumées émises par les foyers traditionnels incluant les foyers trois pierres ; c’est à peu près le double du nombre de personnes qui, chaque année, meurent de la malaria. Lorsque les femmes et les filles sont responsables de la collecte des combustibles de cuisson, elles sont exposées aux abus sexuels lors de la collecte et du transport des combustibles. L’utilisation de foyers plus efficaces diminue la quantité de combustible nécessaire pour chaque repas, et réduit donc la pénibilité de la collecte des combustibles (Banque Mondiale, 2011). L’accès à l’électricité dans les centres de soins facilite l’amélioration des soins lors des accouchements. L’éclairage des rues contribue à un environnement plus sûr lors des déplacements nocturnes, ce qui pourrait créer des possibilités pour les femmes qui, sans cela, pourraient ne pas être en mesure d’avoir des activités hors de chez elles, une fois la nuit tombée. La construction de grandes infrastructures amène souvent dans une région des travailleurs temporaires, ce qui a été rapproché de la diffusion du SIDA et des maladies sexuellement transmissibles (Ekouevi et Tuntivate, 2012). En général, ces problèmes potentiels sont déjà envisagés lors des évaluations sociales, ou lors de discussions entre les groupes de femmes et les experts.

Les possibilités d’activités rémunératrices

L’amélioration de l’accès à l’électricité dans les ménages et dans les communautés crée, pour les hommes et les femmes, des possibilités nouvelles, et souvent différentes, d’activités rémunératrices. Les types de possibilité différeront, pour les hommes et pour les femmes, dans de nombreuses situations. Dans de nombreux pays en développement, les femmes risquent de ne pas être automatiquement envisagées, ou qualifiées, pour les nouveaux types d’emplois liés aux investissements dans l’énergie. Par exemple, dans les industries minières de pays tels que le Chili, le Ghana et la Papouasie-Nouvelle-Guinée, lorsque des femmes ont été formées pour des emplois non classiques, tels que la conduite de camions et la mise en œuvre d’équipements lourds, les sociétés minières ont constaté que les femmes avaient tendance à utiliser les équipements lourds plus efficacement que les hommes, et avec des coûts de fonctionnement moindres. De la même manière, les femmes ont fait leurs preuves dans le domaine de la gestion financière. Par exemple, au Népal, dans un projet relatif à l’eau et à l’assainissement, presque les trois quarts des trésoriers des groupes de consommateurs d’eau étaient des femmes. Dans un projet de route rurale au Pérou, on a noté que les femmes employées comme trésoriers étaient considérées comme étant plus transparentes que les hommes, dans la tenue des comptes et la négociation des paiements. Toujours au Pérou, dans un projet relatif à l’eau et à l’assainissement, les femmes ont joué un rôle important dans la gestion des associations d’utilisateurs de l’eau et dans la garde des sommes collectées afin de couvrir les coûts de fonctionnement du réseau d’adduction (Banque Mondiale, 2010). Dans le secteur énergétique, de même que dans ces autres secteurs, le fait de faire en sorte que les femmes jouissent des mêmes possibilités que les hommes relativement aux emplois, peut réduire les disparités dans les possibilités de se procurer des revenus.

Les réinstallations

En dehors du fait d'être générateurs d'emplois et d'autres avantages, les grands projets d'infrastructure entraînent souvent des réinstallations et le versement de dédommagements. Il peut exister une disparité relativement au genre, quant à la question de savoir qui est concerné et qui peut s'exprimer lors des consultations. Quand des personnes ou des communautés sont réinstallées, les pertes de moyens d'existence et les nouvelles possibilités apparaissant peuvent être différentes pour les hommes et pour les femmes. Il importe de comprendre quelles sont les possibilités, d'une part perdues et, d'autre part, nouvelles, à la fois pour les hommes et pour les femmes, pour concevoir un plan de réinstallation couronné de succès. Il est essentiel, pour la réussite du plan de réinstallation, de prendre en compte les différences entre les genres lors du processus de consultations, ainsi que dans la conception et la réalisation des plans de réinstallation et de dédommagement.

Les dépenses des ménages dans le domaine de l'énergie

Energy sector interventions that impact household expenditure on energy services iParmi les interventions dans le secteur énergétique qui affectent les dépenses des ménages consacrées à l'énergie se situent les réformes ou les autres mesures qui augmentent les tarifs de l'électricité, ainsi que les activités visant à améliorer l'efficacité énergétique, qui peuvent faire diminuer les dépenses que les ménages consacrent à l'énergie, pour un même niveau de service. Les changements dans les dépenses énergétiques des ménages auront des répercussions différentes sur les hommes et sur les femmes, en raison de leurs rôles respectifs dans les prises de décision et de leurs utilisations du revenu devenu disponible, une fois payées les dépenses consacrées à l'énergie.

Le Tableau 2-1 montre des catégories d'interventions dans le secteur énergétique et quelques possibilités d'actions qui pourraient être envisagées pour chaque catégorie de projet. L'encadré 2.2 donne quelques exemples de la manière dont les considérations relatives au genre ont été intégrées dans des projets particuliers.

Tableau 2.1 | Exemples de possibilités de départ et de la valeur ajoutée de l'intégration du genre

Type de projet	QUOI Possibilités d'action/suivi	POURQUOI Valeur ajoutée
Cuisson propre et améliorée	Centrer la conception du programme sur les besoins des femmes et des filles, qui sont souvent responsables de la cuisine.	Diminution de l'incidence de conséquences négatives sur la santé dues à l'emploi des modes de cuisson traditionnels ; diminution du temps et des efforts nécessaires à la collecte de combustibles pour des cuisinières inefficaces. Peut permettre aux femmes et aux filles d'avoir des activités plus productives.
Electrification rurale	Mécanismes de financement ciblés pour les ménages dirigés par des femmes, qui peuvent manquer de crédits ou de garanties pour le paiement des redevances de raccordement.	L'attention accordée aux obstacles spécifiques aux ménages dirigés par des femmes peut augmenter le taux de raccordement global.
Efficacité énergétique et action sur la demande	Informations ciblées et activités de formation pour les femmes. En tant que chefs de ménage, les femmes sont souvent bien placées pour surveiller et gérer les consommations d'électricité du ménage.	Amélioration de l'action sur la demande des ménages, diminution des dépenses du ménage causées par des consommations excessives, moins de suspensions de raccordement.
Projets de distribution (réduction des pertes, raccordements des consommateurs)	Les femmes peuvent passer plus de temps dans les foyers et être plus concernées par des variations de qualité du niveau de service. Il se peut que les ménages dirigés par des femmes aient besoin d'une assistance ciblée pour le financement des raccordements.	Augmentation du taux de raccordement global. Afin de réduire les pertes, les femmes peuvent se révéler de précieux auxiliaires dans la dénonciation de raccordements illégaux.
Grande Infrastructure	Au cours des réinstallations et paiements de droits de passage, envisager des droits de propriété foncière mentionnant les deux époux et l'utilisation des terres par les femmes, comme moyen de subsistance.	Contribue à restaurer les moyens d'existence et les possibilités de revenus, à la fois pour les hommes et les femmes.
Politique énergétique / réforme du secteur de l'électricité	Lors des études d'impact sur la pauvreté (PSIA) des DPO, tenir explicitement compte des conséquences sur les genres.	Atténuation des conséquences sur les plus vulnérables.
Tarifs/Demande	Dans les études sur la demande et les propensions à payer, recueillir les données à la fois sur le mari et la femme chefs de ménage.	En ce qui concerne la durée de l'heure et la valeur de l'utilisation de l'électricité, les préférences des hommes et des femmes peuvent être différentes. Par exemple, les femmes peuvent être plus susceptibles de consommer l'électricité dans la journée. Dans certains pays, ce sont les femmes qui paient les factures.

Note : D'autres détails et exemples sont fournis en Annexe 1.

LA REALITE DU TERRAIN | LES OBSTACLES ET POINTS D'ENTREE DES PROJETS ENERGETIQUES

Les obstacles à la prise en compte du genre sont constitués par les normes culturelles et sociales, qui peuvent exclure les femmes de possibilités politiques, sociales et économiques. Le contexte social et culturel doit être pris en compte dans l'évaluation des problèmes relatifs au genre, afin que les mesures recommandées s'adaptent bien à la réalité des pays et des cultures. Le manque de capacité institutionnelle pour traiter les disparités entre les genres est un autre obstacle fréquent. L'identification des faiblesses et des solutions doit être envisagée à un premier stade de la conception du projet, de manière à contribuer au succès de la réalisation.

Souvent, le manque de données ou d'analyses faisant des différenciations entre les genres, entrave les efforts destinés à identifier les besoins d'interventions différenciées selon les genres et concevoir de telles interventions. Par exemple, si l'on étend, sur une grande échelle, le réseau électrique, sans accorder d'aides aux ménages en vue de leurs raccordements, les ménages les plus pauvres peuvent être laissés pour compte, et il s'agit souvent là de ménages dirigés par des femmes, qui ne disposent pas d'assez de ressources pour se raccorder ou pour payer les redevances d'électricité (voir Encadré 2.2, RDP du Laos). Pour remédier à ces obstacles et à ces lacunes, il faut une participation et une communication auprès de tout un ensemble de parties prenantes, dont les gouvernements, les compagnies d'électricité, les organismes financiers, les industries, les distributeurs, les programmes de marketing auprès des consommateurs et les bénéficiaires potentiels.

Dans plusieurs pays en développement, les ménages dirigés par des femmes sont sur-représentés dans les segments pauvres ou vulnérables de la société. D'autre part, les femmes ont, souvent, moins de possibilités que les hommes de participer aux prises de décision ou de les influencer. Le manque de temps à consacrer à des activités productives, que l'on peut appeler « pauvreté temporelle », est, de plus en plus, reconnu comme étant un aspect de la pauvreté, en particulier chez les femmes et compte tenu de la pénibilité de leurs tâches (Blackden et Wodon, 2006). Dans le passé, les politiques et les planifications relatives au secteur énergétique ne tenaient pas compte du fait que les décisions prises dans le secteur énergétique peuvent avoir des conséquences différentes pour les hommes et pour les femmes. Mais les choses évoluent, désormais.

Lorsque l'on veut envisager les conséquences sur le genre d'interventions dans le secteur de l'énergie, on peut se référer à la hiérarchie des trois catégories qui suivent.

1. Ne pas nuire | S'assurer que la conception du projet énergétique n'aura pas de conséquences négatives non recherchées sur les genres

Par exemple :

- Si les femmes ne sont pas pleinement consultées lors de la conception d'un programme de réinstallations, les ressources nécessaires à leur existence peuvent ne pas se voir accorder une priorité suffisante, ce qui peut avoir, non intentionnellement, des conséquences négatives pour les femmes.
- Si les ménages dirigés par des femmes sont sur-représentés parmi les segments de consommateurs les plus pauvres et les plus vulnérables, une réforme du secteur énergétique entraînant des hausses des tarifs de l'électricité pourrait affecter les femmes, de manière disproportionnée.

2. Atteindre l'objectif du projet | S'assurer que la conception du projet incorpore les éléments relatifs au genre, qui sont nécessaires pour atteindre l'objectif de développement du projet (PDO).

Par exemple :

- Les projets centrés sur une intensification de l'adoption de foyers propres de cuisson doivent s'assurer que les utilisateurs, qui sont souvent surtout des femmes, sont consultés lors de la conception et de la diffusion de cette amélioration technique.
- Dans un programme d'efficacité énergétique concernant des appareils ménagers généralement utilisés par des femmes, on peut avoir à inclure un dispositif de microfinancement à l'intention des femmes ne disposant pas de garanties qui pourraient leur permettre d'obtenir un crédit.

3. Chercher des possibilités d'amélioration de l'équité entre les genres |

Incorporer des caractéristiques de conception exploitant les possibilités de réduction des disparités entre les genres et améliorer les résultats de développement globaux.

Les deux premières considérations ci-dessus sont obligatoires pour assurer le succès d'un projet, tandis que la présente troisième considération dépend, dans une large mesure, de la demande et du degré de préparation du client. Cette considération peut conférer au projet d'importants avantages annexes.

Par exemple :

- En créant des quotas et des objectifs concernant les femmes dans les nouveaux marchés du travail, et en mettant en place des formations permettant d'obtenir les compétences recherchées, on peut améliorer l'équité de traitement des genres. Par exemple, au Mali, les fonctions comptables du projet énergétique ont été l'occasion de créer des emplois pour les femmes des campagnes.
- La création de titres de propriété foncière mentionnant deux détenteurs peut permettre d'améliorer l'accès des femmes et leurs possibilités de faire valoir leur point de vue en ce qui concerne les actifs et l'utilisation des terres, comme cela a été le cas dans le projet hydroélectrique de Nam Theun 2, en RDP du Laos.

Encadré 2.2 | Exemples de prise en compte du genre dans les activités liées à l'énergie

- **RDP du Laos | Le projet d'électrification rurale :** à la suite de l'enquête d'évaluation réalisée à mi-parcours, on a constaté que 20 à 40% des ménages ruraux, dont près de la moitié étaient dirigés par des femmes, n'étaient pas raccordés, en raison du coût initial élevé des frais de raccordement. Le programme a fourni des subventions visant les personnes pauvres, avec une conception et une consultation, ainsi que des critères d'éligibilité tenant compte du genre. Le taux de raccordement des ménages dirigés par des femmes est passé de 67% à 95%. Le programme s'est révélé rentable et a été étendu au niveau national.
- **HAÏTI | Le projet d'infrastructure et d'accès à l'énergie** incluait des consultations spécifiques de femmes, ainsi que du Ministère chargé de la condition féminine, dans le cadre de l'analyse sociale et environnementale, et sur des questions spécifiques d'extension et de réhabilitation de l'électricité connectée au réseau ou non connectée, ainsi que sur l'éclairage public.
- **BANGLADESH | Le projet de développement de l'électrification rurale et de l'énergie renouvelable** est centré sur l'accroissement de l'accès à l'électricité dans les zones rurales pauvres. Il comportait une analyse des conséquences probables sur la sécurité des femmes, les possibilités d'accroissement de leurs revenus et le développement des connaissances grâce à l'accès aux médias modernes (radio et télévision). Le projet comprend des indicateurs de mesure des résultats relatifs aux femmes et aux filles, comme le nombre d'heures que les filles passent à étudier la nuit, l'accès des femmes aux informations, l'amélioration de la santé lors des accouchements, et le développement de l'information et de la sensibilisation à l'égard du SIDA.
- **SENEGAL | Le deuxième projet de gestion de l'énergie durable et participative** a réalisé une étude d'un projet en cours d'achèvement, qui a montré que les femmes étaient en grande partie exclues de la chaîne de production du bois de chauffage et du charbon de bois, des possibilités d'investissement et de développement des capacités, et de la prise de décisions dans les comités de villages. Ces conclusions ont amené à l'intégration des aspects concernant le genre dans les objectifs de développement et la conception du projet, avec des investissements et des activités ciblant spécifiquement les femmes, et des indicateurs relatifs aux revenus, à la participation et aux bénéficiaires.

- **REPUBLIQUE DOMINICAINE | Le projet de réhabilitation du secteur de l'électricité** a montré le rôle que pouvaient jouer les femmes dans la surveillance des raccordements illégaux. Il a aussi montré que les femmes profitent de l'augmentation du nombre d'heures d'alimentation en électricité dans les maisons. Le raccordement à l'électricité diminue le nombre d'heures consacrées aux activités ménagères, en libérant du temps et en facilitant les possibilités de prendre part à des activités plus productives. Le projet a montré que l'implication des femmes dans l'action sur la demande pouvait être un bon moyen d'accroître le taux de recouvrement des coûts et de réduire l'accumulation des impayés des ménages. Dans les zones de réhabilitation où des conventions à caractère social ont été signées avec des comités (essentiellement constitués de femmes), les taux de recouvrement des redevances d'électricité ont augmenté.

- **OUZBEKISTAN | Le projet relatif au transport d'électricité de Talimarjan** a montré que les femmes, qui sont les principaux consommateurs d'électricité dans les domiciles, étaient les plus affectées par les coupures de courant, à cause de l'interruption de leurs travaux ménagers, du manque de réfrigération les obligeant à aller plus souvent au marché pour acheter la nourriture quotidienne. Il a aussi montré que les femmes qui ne travaillent pas hors de leur domicile étaient coupées des médias électroniques et des informations locales et internationales. Cette analyse a alimenté le plan d'actions de réinstallation, qui a comporté des dédommagements en tenant spécifiquement compte des besoins respectifs des femmes et des hommes.

- **INDONESIE | Le projet hydroélectrique de stockage d'énergie par pompage du Cisokan supérieur** : l'analyse a montré que l'arrivée d'ouvriers augmenterait les risques sanitaires, à la fois pour les ouvriers et pour la population locale. Les réinstallations pourraient aussi avoir des conséquences sanitaires lors du processus de réinstallation. Une stratégie tenant compte des considérations génériques a été conçue et intégrée dans le Plan d'actions d'acquisitions foncières et de réinstallations (LARAP), afin de s'assurer qu'à la fois les femmes et les hommes prendraient pleinement part aux consultations et aux négociations, auraient accès aux dédommagements et partageraient également les avantages en termes d'emploi et de remplacement des actifs. Les époux devraient cosigner les documents relatifs à l'achat des actifs de remplacement et aux dédommagements en espèces, et un soutien serait accordé aux femmes pour garantir leur accès à la formation, aux crédits et aux services de développement économique.

- **RDP DU LAOSI Projet hydroélectrique de Nam Teun 2 : Prise en compte du genre dans les réinstallations.** Les préoccupations relatives au genre ont été incorporées dans le Plan de développement social (SDP) du projet, et elles sont imposées par la loi. La compagnie d'électricité a engagé des spécialistes des genres pour qu'ils coopèrent étroitement avec les organismes des collectivités locales, dirigés par l'Union des femmes laotiennes, pour qu'ils garantissent l'application réelle des Plans de développement social (SDP) et des Plans d'actions de réinstallation (RAP) tenant compte des considérations génériques, et pour faciliter la participation des femmes à tous les stades du cycle du projet. Des données différenciées selon les genres ont été obtenues à l'aide d'enquêtes et de suivis socioéconomiques, afin d'identifier les conséquences du projet, aussi bien sur les femmes que sur les hommes faisant l'objet de réinstallations, ainsi que sur d'autres groupes de personnes affectées par le projet. Parmi les actions et résultats principaux, figuraient des titres de propriété foncière émis conjointement pour les maris et femmes, et tous les paiements de dédommagement ont été versés conjointement aux maris et à leurs épouses. En ce qui concerne les programmes ultérieurs relatifs aux moyens d'existence, quand il est apparu que certains ménages vulnérables (souvent constitués par des veuves âgées) n'étaient pas en mesure de tirer parti des possibilités très exigeantes en travail, de nouveaux moyens d'existence ont été ajoutés, comme les élevages de poulets ou des activités artisanales. Les femmes jouent un rôle actif dans le Fonds de restauration des revenus des villages pour le programme en aval et les autres groupes producteurs de revenus.

Source | Banque Mondiale.



3 | METHODES PRATIQUES DE PRISE EN COMPTE DU GENRE DANS LES OPERATIONS RELATIVES A L'ENERGIE

En ce qui concerne les considérations relatives au genre, les évaluations nationales, la politique et les plans d'action sont généralement sous la responsabilité d'un ministère central ou, au sein du gouvernement, d'un organisme doté d'un mandat transversal. Du point de vue de la Banque Mondiale, le dialogue et le soutien sur les considérations globales relatives au genre font généralement partie de l'engagement pris avec le gouvernement, dans les domaines du développement humain, du développement social ou de la réduction de la pauvreté, ainsi que de la gestion de l'économie. Les données et les analyses obtenues dans le cadre du traitement, au niveau national, des questions relatives au genre, sont des éléments importants de conception d'indicateurs de départ et de ciblage des efforts relatifs à un secteur. Au niveau national, l'évaluation, la politique et la planification transversale et relative au genre fournissent le cadre et le contexte d'évaluations et d'actions plus ciblées, directement liées à une proposition d'intervention dans le secteur énergétique. Les étapes indiquées plus bas mettent l'accent sur la compréhension et le traitement des aspects génériques des interventions dans le secteur énergétique. L'évaluation relative aux relations spécifiques entre le genre et l'énergie s'appuie, sans la remplacer, sur une évaluation générique plus large et de portée nationale. Un plan d'action conçu dans le contexte d'une intervention relative à un secteur énergétique doit aller dans le même sens que le plan d'action national relatif au genre et considéré comme une partie intégrante de la réalisation des objectifs nationaux plus généraux, en ce qui concerne le genre.

La Figure 3.1 indique les principales étapes à suivre afin d'intégrer les considérations relatives au genre dans les projets du secteur énergétique. La Figure 3.2 fournit divers points d'entrée dans le cycle du projet, où ces actions peuvent être envisagées. Les annexes fournissent quelques exemples de sujets à propos desquels on peut réaliser des évaluations initiales, des actions et des suivis et évaluations finales (M&E) génériques, ainsi qu'une check-list de projet. On pourra trouver des ressources complémentaires en ligne, sur www.ESMAP.org.

Figure 3.1 | Prise en compte du genre dans les activités de la Banque Mondiale



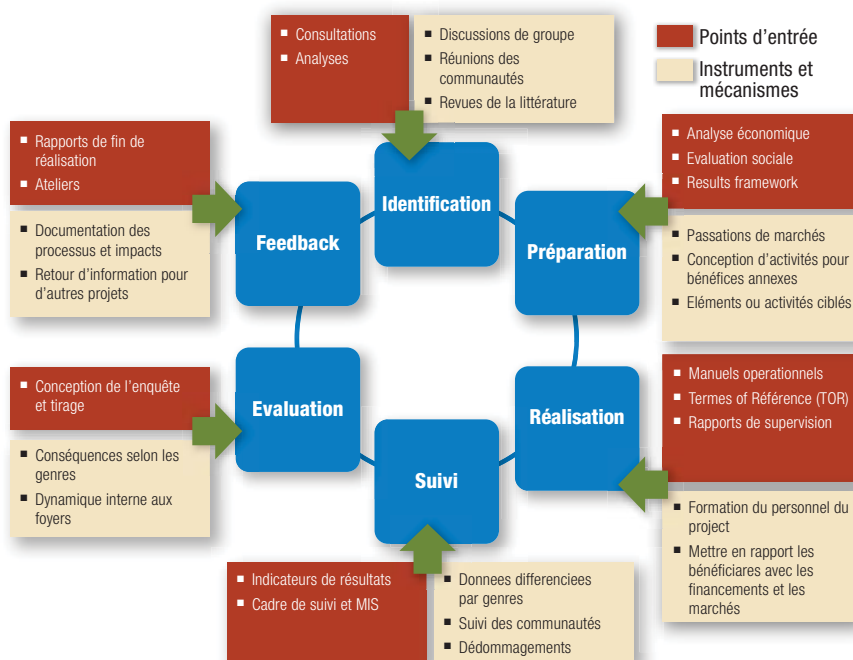
PHASE 1: L'EVALUATION GENRE INITIALE

L'évaluation genre initiale a pour but d'identifier les principales questions, les risques, les contraintes et les possibilités relatives au genre et à une proposition d'action dans le secteur énergétique. L'évaluation genre est un ingrédient essentiel de la définition d'un plan d'action genre, qui alimentera la conception des activités et le cadre de suivi et d'évaluation (M&E).

La collecte de données et l'analyse des sous-sujets suivants peuvent être comprises dans l'évaluation genre, mais soulignons le fait que le champ d'investigation d'une évaluation particulière doit être adapté à la situation spécifique :

- L'environnement dans lequel doit s'inscrire l'intervention proposée dans le secteur énergétique: politique énergétique et autres politiques influant sur les activités du secteur énergétique; responsabilités et mécanismes de prise de décision dans le secteur énergétique;
- Parties prenantes du contexte des relations entre genre et énergie, de manière générale et, plus précisément, relativement à l'intervention proposée;
- Capacités institutionnelles des organismes susceptibles de jouer un rôle important dans les prises de décisions liées au genre, et réalisations liées à l'intervention proposée dans le domaine de l'énergie;
- Autres programmes et mesures déjà engagés dans ce domaine; et
- Conséquences des analyses énumérées ci-dessus en ce qui concerne la proposition d'intervention dans le secteur énergétique.

Figure 3.2 | Points d'entrée au niveau du projet, en vue de la prise en compte du genre au moyen des instruments et mécanismes de la Banque Mondiale



Source | Steps to Strides, The World Bank 2012 («pour progresser», Banque Mondiale)

Dans une évaluation genre, la première activité est, en général, un panorama critique visant à déterminer si des travaux plus détaillés sont nécessaires. Ce panorama comprend généralement une étude documentaire, de courtes enquêtes et une analyse des données disponibles. Pour structurer l'activité d'évaluation préalable, il peut être opportun de se référer aux trois catégories décrites plus haut (éventualité de conséquences négatives non intentionnelles, considérations essentielles pour atteindre l'Objectif de développement du projet (PDO), possibilités de réduction des disparités entre genres), qui serviront alors de cadre d'évaluation préliminaire. Si cette évaluation fait apparaître des risques, des contraintes ou des possibilités liées au genre, on pourra entreprendre des analyses plus poussées, avec des discussions plus détaillées avec le gouvernement et les principaux intéressés, au cours de la phase de préparation, et qui serviront de base à la conception d'éléments adaptés au genre.

L'évaluation genre peut être une analyse isolée, ou être intégrée dans une enquête ou une collecte de données relatives à un projet. Par exemple, les sources d'information utiles à l'évaluation genre généralement disponibles sans collecte de données *ad hoc* sont : les données relatives à l'accès à l'énergie et aux utilisations finales (par exemple, fournies par les compagnies d'électricité et les enquêtes auprès des ménages) ; la politique énergétique, les cadres juridiques et réglementaires et les budgets ; les politiques et les lois sortant du cadre du secteur énergétique, mais ayant des conséquences sur les activités de ce secteur (par exemple, dans les domaines de l'industrie, de l'emploi, de la propriété foncière, etc.) ; les informations issues d'enquêtes auprès des ménages, résultant d'évaluations relatives à la pauvreté et d'évaluations sociales effectuées dans d'autres secteurs ; et les résultats des enquêtes sur les consommations d'énergie des ménages concernant d'autres

projets du secteur énergétique. En fonction des informations disponibles auprès de sources existantes, l'évaluation genre initiale peut nécessiter des collectes de données plus ciblées, au moyen d'enquêtes spécifiques, de consultations et de discussions de groupe centrées, faisant intervenir des hommes et des femmes.

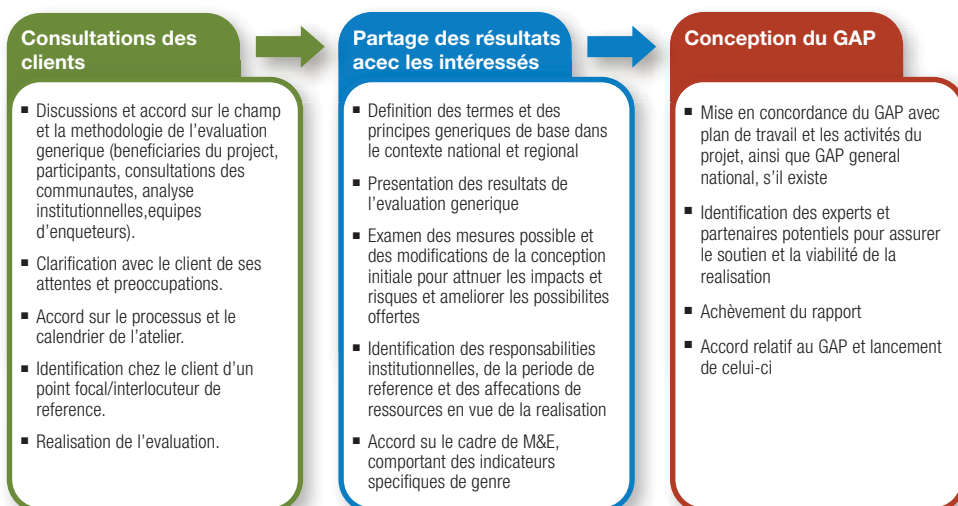
La collaboration étroite avec le client à tous les stades de l'évaluation genre – définition du champ d'étude et de la méthodologie, résultats attendus, ateliers et participation – est un élément critique du processus permettant de maîtriser les résultats de l'évaluation et de définir de manière appropriée les mesures ultérieures axées sur le genre.

PHASE 2: LE PLAN D'ACTION GENRE

Les conclusions de l'évaluation genre doivent alimenter la conception générale du projet (voir Figure 3.3). Le Plan d'action genre (GAP) définit le cadre de réalisation des recommandations de l'évaluation générique. La conception du GAP doit inclure une discussion des conséquences de l'évaluation genre sur la conception d'ensemble du projet, et il peut alors y avoir des correctifs dans la conception du projet. Le GAP peut définir des activités particulières à inclure dans le champ du projet. Le GAP définit aussi des jalons et des indicateurs de résultats, au travers d'un cadre de suivi et d'évaluation (M&E). Dans de nombreux cas, le GAP comprend à la fois des éléments de développement ou de renforcement des capacités institutionnelles et des mesures visant les personnes potentiellement affectées par le projet et ses bénéficiaires. Comme indiqué en Annexe 2, certaines des mesures fondamentales sont dans les domaines de la gestion du projet, de la planification et de la supervision.

Il est important que le GAP ne soit pas conçu comme un document isolé. En effet, il doit être cohérent avec un plan d'action genre national d'ensemble, si celui-ci existe. Les phases du GAP doivent être incorporées dans les plans de conception du projet, d'évaluation et de réalisation.

Figure 3.3 | Stades de passage de l'évaluation au Plan d'action genre



PHASE 3: REALISATION ET SUIVI

En fonction de ce qui conviendra le mieux, compte tenu du contexte culturel et social du pays, le renforcement du soutien à la réalisation peut se faire par l'établissement de partenariats avec des groupes de femmes, par le renforcement des capacités – avec des apprentissages sur le tas – pour les points focaux genre et le personnel du projet et, si nécessaire, l'identification d'experts supplémentaires dans le but d'assister l'équipe de réalisation du projet. Il se peut que les clients souhaitent nommer ou former un expert spécialement consacré aux questions touchant au genre. Il est important que, dans l'équipe de projet de la Banque Mondiale, une personne soit clairement responsable de la supervision et du soutien à la réalisation du GAP, conformément au cadre de M & E qui a été entériné. Il est également important de disposer de financements adéquats pour la supervision, le soutien à la réalisation et le suivi. Les progrès accomplis, les enseignements retirés peuvent être documentés au moyen des documents types de projet, tels que les rapports de fin de mission (BTOR), les aide-mémoire, les rapports d'avancement des activités rédigés par le client, et par les échanges de connaissances. Au cours des revues à mi-parcours, la documentation des résultats concernant le genre a conduit à l'amélioration de la réalisation des projets. Cela a été le cas dans la RDP du Laos, avec la création d'un fonds spécifique à l'intention des ménages dirigés par des femmes, pour les aider dans leurs paiements initiaux de raccordements au réseau, après que la revue à mi-parcours a montré une disparité dans l'aptitude à se raccorder (voir Encadré 2.2).

PHASE 4: ACHEVEMENT ET EVALUATION

L'évaluation genre initiale, réalisée avant la réalisation du Plan d'action genre, fournit une base de comparaison permettant l'évaluation de l'impact. Le Rapport de fin de réalisation (ICR) doit comporter une analyse des résultats et impacts concernant les genres. Les enseignements tirés de la prise en compte du genre doivent être incorporés dans les autres opérations relatives à l'énergie au sein du pays et doivent alimenter un dialogue continu avec le gouvernement et les compagnies d'électricité. Un bon exemple est le cas du Sénégal, où les conclusions d'une évaluation genre relative à un projet concernant l'énergie et la forêt ont été intégrées dans la conception du projet suivant, à savoir le Deuxième projet de gestion de l'énergie durable et participative (PROGEDE II, voir Encadré 2.2). Le PROGEDE II incluait, dans son objectif de développement, l'équité à l'égard des genres, en mettant l'accent sur les emplois proposés aux femmes et sur l'inclusion de celles-ci dans la chaîne de production du bois en tant que source d'énergie et du charbon. Dans PROGEDE II, les activités relatives au genre sont affectées à un membre permanent de l'équipe, qui soutient l'intégration des considérations genre dans la réalisation et le dialogue du projet. Le travail réalisé au Sénégal montre la manière dont les résultats des évaluations postérieures à une réalisation peuvent, de manière continue, alimenter la conception, le suivi – évaluation (M & E) et les mesures prises sur le terrain, pour les opérations en cours et futures.

ANNEX 1 | EXEMPLES D'ÉVALUATIONS, D'ACTIONS ET DE SUIVI ET ÉVALUATION (M&E) RELATIIFS AU GENRE, DANS LE SECTEUR DE L'ÉNERGIE

Problèmes	Actions	M&E
L'énergie dans les ménages : cuisine et chauffage		
<ul style="list-style-type: none"> ■ Problèmes de santé causés par la pollution de l'air intérieur par les méthodes de cuisson traditionnelles; ■ Coût d'opportunité et économique de l'utilisation de combustibles traditionnels, avec les conséquences sur la santé et les pertes de temps; ■ Problèmes de sécurité liés à la cuisson sur des foyers trois-pierres; ■ Ce sont surtout les femmes qui sont chargées des tâches domestiques du ménage, dont les soins aux enfants, la cuisine et les approvisionnements en combustibles et en eau; ■ Les femmes et les hommes diffèrent dans leurs rôles dans la prise de décisions et dans leurs pouvoirs d'achat, ce qui influe sur l'aptitude à choisir et acquérir des cuisinières améliorées; ■ Aptitude des femmes à assister aux formations et démonstrations de cuisson avec des cuisinières améliorées, en raison des soins aux enfants, des grandes distances et des responsabilités domestiques. ■ Le manque d'accès aux financements ou d'autres contraintes (normes sociales, etc.) peuvent rendre difficile pour les femmes la participation à des activités lucratives non traditionnelles; ■ Les ménages ruraux sont, plus que d'autres, affectés par les problèmes d'accessibilité économique et d'approvisionnement en combustibles 	<ul style="list-style-type: none"> et technologies. ■ Participation inclusive des communautés et consultations de groupes de femmes; ■ Dans les campagnes de promotion des cuisinières améliorées, cibler séparément les hommes et les femmes, et peut-être avec des approches différentes; ■ Fournir un mécanisme de financement pour l'adoption de techniques de cuisson et de combustibles plus sains, peut-être en ciblant les femmes; ■ Foyers améliorés efficaces conçus après consultations de femmes et de groupes de femmes; ■ Sensibiliser les hommes aux multiples avantages des foyers améliorés effiacés; ■ Accroître la sécurité des femmes quand elles collectent le bois de chauffage; ■ Planifier des opérations fondées sur la biomasse et les bioénergies pouvant soutenir une production et procurer des revenus aux fermiers (par exemple production de biocarburants à partir de graines, de déchets agricoles ou de poisson, biogaz, etc.). Envisager les opportunités et les obstacles, respectivement pour les hommes et les femmes; ■ Soutien à l'inclusion des femmes dans des postes de prises de décision des organismes chargés de la gestion des forêts, de la production, de la collecte, du conditionnement, du transport et de la vente du charbon de bois et du bois de chauffage. 	<ul style="list-style-type: none"> ■ Diminution du temps nécessaire aux hommes et aux femmes pour la collecte du bois de chauffage ou le remplacement du GPL; ■ Augmentation des revenus des hommes et des femmes, grâce à l'accroissement du temps disponible et des possibilités d'activités génératrices d'emploi et de revenus; ■ Augmentation de la participation des femmes dans la prise de décisions relatives à l'énergie, au sein des ménages et des communautés; ■ Combustibles utilisés par les hommes et par les femmes pour la cuisine et le chauffage; ■ Augmentation des achats de moyens de cuisson propres; ■ Diminution de la pauvreté des hommes et des femmes.
PETITE PRODUCTION D'ÉLECTRICITÉ : HORS RESEAU et MINI-RESEAUX		
<ul style="list-style-type: none"> ■ Evaluer l'approche consistant à cibler prioritairement les femmes – segment de marché important dans la prise de décisions; ■ Recueillir les enseignements tirés de la réussite de la vente et de l'adoption des technologies énergétiques améliorées; ■ Evaluer la notoriété sur le marché et les services financiers pour un équilibre entre les genres et des possibilités de financement originales (banque mobile, fonds destinés aux femmes, prêts à des groupes). 	<ul style="list-style-type: none"> ■ Electricité hors réseau (ampoules à LED alimentées par batteries, plates-formes multifonctionnelles). Cette activité peut être réalisée par des femmes ou des groupes de femmes; ■ Envisager la préparation d'installations permettant des utilisations productives autres que l'éclairage seul; ■ Soutenir le réseau de distribution par des solutions de microcrédit ou microfinancement des équipements micro- et pico-PV, avec des possibilités pour les hommes et les femmes. 	<ul style="list-style-type: none"> ■ Amélioration des services sociaux (pour les hommes et les femmes) grâce à la disponibilité de l'électricité. ■ Nombre de micro et petites entreprises créées, tant par les femmes que par les hommes.

Problèmes	Actions	M&E
PETITE PRODUCTION D'ELECTRICITE : HORS RESEAU et MINI-RESEAUX (suite)		
<ul style="list-style-type: none"> ■ Cibler les fournitures d'électricité sur les infrastructures sociales fondamentales (par exemple distribution d'eau, éclairage public, centres de formation et de santé); ■ Dans les zones hors réseau, inclure des femmes dans les formations sur l'entretien et la création de services énergétiques; ■ Mettre en priorité les besoins et les préoccupations des femmes dans la création et l'accès aux options hors-réseau et aux réseaux de distribution. 		
L'ACCES A L'ELECTRICITE		
<ul style="list-style-type: none"> ■ Les ménages dirigés par des femmes peuvent représenter une majorité de ménages pauvres, ne disposant pas de ressources adéquates ou de garanties leur permettant de payer les frais initiaux de raccordement et l'achat de matériels électroménagers (réfrigérateurs, machines à coudre, etc.) qui permettraient de leur procurer des revenus; ■ L'électricité peut accroître les possibilités économiques en allongeant les durées d'exercice d'activités économiques dans lesquelles les femmes sont impliquées; ■ Alimentation en électricité des services sociaux, comme les cliniques et l'éclairage public pour améliorer la santé des mères et la sécurité, afin de permettre aux femmes de participer à des activités après le coucher du soleil; ■ L'accès à l'électricité facilite l'approvisionnement en eau potable, les utilisations agricoles et peut réduire le temps consacré à la collecte de l'eau; ■ En comprenant la nature des prises de décision au sein des ménages, on pourra trouver des solutions plus efficaces de stimulation de la demande d'utilisation d'appareils ménagers; ■ La disponibilité et la fiabilité de l'électricité peuvent concerner différemment les hommes et les femmes – coupures lors de la préparation des repas, ou lors des tâches domestiques, ou encore lors des soins aux enfants. 	<ul style="list-style-type: none"> ■ Accroître la prise de conscience par les femmes de leurs droits et des possibilités qui s'ouvrent à elles; ■ Encourager la création de sociétés de services énergétiques décentralisées, tenant compte des besoins en énergie aussi bien des femmes que des hommes; ■ Mécanismes de financement ciblés, à l'intention des personnes pauvres et pour la fourniture de services énergétiques ; suppression des obstacles rencontrés par les femmes en matière de crédits; ■ Au cours de la mise en place des réseaux électriques locaux, consultations ciblées avec des groupes de femmes, et avec des femmes chefs de ménages. 	<ul style="list-style-type: none"> ■ Augmentation de l'utilisation d'appareils consommateurs d'énergie et des économies de temps; ■ Augmentation de la production alimentaire, pour l'autoconsommation et pour la vente; ■ Augmentation de la fréquentation des écoles par les garçons et par les filles, et élévation du niveau d'instruction; ■ Augmentation de l'utilisation productive de l'électricité ■ Nombre d'accouchements réalisés la nuit, à la suite de l'amélioration de l'éclairage et des résultats obtenus en ce qui concerne les naissances nocturnes.
L'ENERGIE RENOUVELABLE		
<ul style="list-style-type: none"> ■ Traditionnellement, les femmes ont moins accès aux informations relatives aux nouvelles formes d'énergie; ■ Les informations et les formations relatives aux technologies de l'énergie sont généralement destinées aux hommes; ■ En raison des régimes traditionnels de propriété foncière, la plupart des femmes manquent de garanties pour contracter des emprunts afin de créer des entreprises; 	<ul style="list-style-type: none"> ■ Formations techniques et crédits destinés à faciliter la création d'entreprises par des femmes (par exemple production de biogaz et entreprises de distribution de PV); ■ Inclure des femmes dans les formations et les dotations en personnel des projets d'énergie renouvelable. 	<ul style="list-style-type: none"> ■ Nombre d'hommes et des femmes adoptant les technologies d'énergie renouvelable; ■ Nombre d'hommes et des femmes possédant des entreprises nouvelles d'énergie renouvelable; ■ Augmentation des revenus des hommes et des femmes, due aux entreprises d'énergie renouvelable.

Problèmes	Actions	M&E
ENERGIE RENOUEVELABLE (suite)		
<ul style="list-style-type: none"> ■ Les femmes sont les principaux fournisseurs et utilisateurs de l'énergie de biomasse; ■ Evaluer, en différenciant les hommes et les femmes, les risques, les possibilités et l'accès aux technologies d'énergie renouvelable. 		<ul style="list-style-type: none"> ■ Diminution de l'utilisation de l'énergie de biomasse; ■ Diminution de la durée de collecte du bois de chauffage.
L'EFFICACITE ENERGETIQUE		
<ul style="list-style-type: none"> ■ Le manque de sensibilisation empêche les femmes et les hommes d'adopter les nouvelles technologies économes en énergie et les possibilités d'amélioration de l'efficacité; ■ Pour l'acquisition d'options de technologie améliorée, les femmes et les hommes ne sont pas égaux devant l'accès aux financements; ■ Les hommes et les femmes ont des rôles différents dans les prises de décision, depuis le pouvoir d'achat jusqu'à l'adoption finale; ■ L'accès à des équipements plus efficaces en termes d'énergie peut accroître les revenus, grâce à des activités de production, et réduire les dépenses des ménages consacrées à l'énergie. 	<ul style="list-style-type: none"> ■ Campagnes de communication visant divers groupes d'utilisateurs, dont les femmes; ■ Sensibilisation des groupes de femmes et des organisations sociales pour promouvoir la sensibilisation des consommateurs aux questions d'efficacité énergétique; ■ Programmes scolaires et réunions consacrés à l'efficacité énergétique; ■ Inclure les femmes dans les formations assurées dans les ménages et consacrées à l'efficacité énergétique; ■ Comme ce sont les femmes qui sont souvent les principales consommatrices de l'énergie dans un ménage, former des formatrices (femmes) pour leur confier la promotion des mesures d'efficacité énergétique; ■ Mécanismes de financement des appareils électroménagers et d'éclairage dans les écoles, les centres de santé et sociaux, et les services de fourniture d'eau; ■ Inclure, dans la planification des campagnes, des acteurs et des autorités compétents dans les domaines du développement social. ■ Promouvoir l'engagement des compagnies d'électricité dans les communautés, et avec une attention particulière pour les femmes, dans les programmes d'action sur la demande. 	<ul style="list-style-type: none"> ■ Accroissement de la sensibilisation des hommes et des femmes aux possibilités de technologies d'efficacité énergétique; ■ Pourcentages d'hommes et de femmes adoptant les technologies d'économie d'énergie; ■ Accroissement de l'aptitude des personnes pauvres à passer à des appareils économes en énergie.
GRANDE INFRASTRUCTURE ENERGETIQUE : PRODUCTION ET DISTRIBUTION		
<ul style="list-style-type: none"> ■ Il peut y avoir une inégalité entre les hommes et les femmes, en ce qui concerne les déplacements et réinstallations forcées, les créations d'emplois et le partage des avantages provoqués par la mise en place des grandes infrastructures; ■ Titres de propriété foncière, accessibilité économique, communication avec les consommateurs (hommes et femmes); ■ L'arrivée de travailleurs migrants peut stimuler l'économie, mais peut entraîner des risques de maladies infectieuses et la perte de ressources; ■ L'extension du réseau, non accompagnée de soutiens au raccordement des ménages ruraux, peut être une cause de problèmes sociaux. 	<ul style="list-style-type: none"> ■ Inclure et surveiller l'aspect genre dans la préparation et la mise en œuvre des précautions environnementales et sociales; ■ Former les femmes aux emplois liés à la construction et la gestion, pour améliorer la création de revenus locaux associée aux grandes infrastructures; ■ Faire en sorte que le processus de réinstallations inclue les femmes dans les consultations et l'évaluation des personnes concernées, les dédommagements versés aux hommes et aux femmes et la formation donnant accès à d'autres moyens d'existence; ■ Programmes destinés à verser une partie des avantages aux personnes pauvres déplacées à la suite du projet. 	<ul style="list-style-type: none"> ■ Nombre de femmes et d'hommes déplacés, formés, dédommagés ou bénéficiant d'autres moyens d'existence, après la construction des grandes infrastructures; ■ Augmentation du nombre de raccordements des ménages respectivement dirigés par des hommes et des femmes.

Problèmes	Actions	M&E
GRANDE INFRASTRUCTURE ENERGETIQUE : PRODUCTION ET DISTRIBUTION (suite)		
<ul style="list-style-type: none"> ■ Les hommes constituent souvent une grande partie de la main-d'œuvre du secteur énergétique et sont donc plus exposés aux risques liés au travail dans les secteurs liés à l'énergie (dans les centrales nucléaires, le traitement du charbon et des produits chimiques, la manipulation des câbles électriques). 	<ul style="list-style-type: none"> ■ Campagnes de sensibilisation aux risques de trafic d'êtres humains, de SIDA et de MST. 	<ul style="list-style-type: none"> ■ Dans les zones concernées par le projet, pourcentages d'hommes et de femmes sensibilisés aux risques et aux mesures palliatives, en ce qui concerne les trafics d'êtres humains, le SIDA et les MST.
POLITIQUE GENERALE DE L'ENERGIE : REFORME DU SECTEUR ELECTRIQUE		
<ul style="list-style-type: none"> ■ Les possibilités d'emploi et les marchés du travail sont différents selon le genre, à cause des faibles niveaux d'instruction, de compétences d'accès aux ressources et de maîtrise des actifs, du statut juridique et des droits de propriété; ■ Les travaux de consultation destinés à informer les gouvernements et les compagnies d'électricité utilisent en général des termes sans précision de genre, comme celui de « ménage », qui cachent les différences de conséquences et de résultats sociaux; ■ Nécessité de démontrer la valeur ajoutée des projets énergétiques, au moyen de la prise en compte du genre; ■ Les informations sur le marché et la collecte des données peuvent comporter des informations différenciées selon le genre, à un coût minimal; ■ Interface avec les stratégies nationales de réduction de la pauvreté et de prise en compte du genre; ■ Nécessité de disposer de connaissances venant combler des lacunes dans des domaines de la pratique énergétique, qui ne sont pas nécessairement considérés comme se prêtant à la prise en compte du genre (par exemple, conséquences des coupures de courant sur les femmes); ■ Absence trop fréquente du point de vue des femmes dans le dialogue politique. 	<ul style="list-style-type: none"> ■ Dans les activités en cours, les ToR peuvent inclure des activités (évaluations, études, consultations et plans de dédommagement) incluant une analyse selon les genres; ■ Pour les nouveaux projets, s'assurer que les évaluations sociales, comme la PSIA (Evaluation de l'impact social et sur la pauvreté) comportent une analyse selon les genres; ■ Définir des quotas selon les genres pour accroître l'emploi des femmes et leur participation aux prises de décisions; ■ Dans la politique nationale d'électrification, traiter explicitement les considérations genre. Soutenir l'inclusion des composantes énergétiques dans la politique nationale relative aux genres; ■ Promouvoir les exemples concrets des interférences entre les politiques générique, énergétique et relative à la pauvreté; ■ Formation, subventions, création de petites entreprises, prêts en vue du raccordement à l'électricité et de l'acquisition de matériels économes en énergie, dédommagments des réinstallations et des pertes de moyens d'existence; ■ Les stratégies de gestion des ressources humaines, dont le recrutement, la promotion et l'accès aux formations, pourraient comporter des mesures destinées à accroître la contribution des femmes aux prises de décisions et à assurer l'accès des femmes à des possibilités d'emploi dans des domaines non traditionnels. 	<ul style="list-style-type: none"> ■ Impact des interventions sur la charge de travail des femmes, l'utilisation du temps, l'accès et la maîtrise des revenus, les prises de décisions, etc.; ■ Nombre de femmes dans les emplois, les appartenances aux comités de gestion des marchés, et dans les espaces de vente; ■ Nombre de ménages respectivement dirigés par des hommes et par des femmes, soutenus par des tarifs de subsistance ou par d'autres mécanismes destinés à aider les personnes pauvres et vulnérables en cas d'augmentation des tarifs de l'électricité.

Problèmes	Actions	M&E
REDEVANCES ET TARIFICATION		
<ul style="list-style-type: none"> ■ Nécessité d'évaluer les conséquences des changements de tarifs ou de l'introduction de réformes, sur les secteurs et groupes vulnérables; ■ Les tarifs de subsistance et/ou les tarifs spécifiques concernant différentes régions peuvent influencer sur l'accès des différents groupes de la population, en particulier parce que les femmes sont sur-représentées parmi les personnes chroniquement pauvres; ■ Nécessité de comprendre la dynamique de la maîtrise, au sein des ménages, du budget relatif à l'énergie, afin de proposer des modèles d'entreprise contribuant à réduire la pauvreté; ■ Dans la fonction de trésorier, les femmes se révèlent plus transparentes que les hommes, en ce qui concerne la tenue des comptes et les négociations relatives aux paiements. 	<ul style="list-style-type: none"> ■ Mécanismes de financement destinés à permettre aux personnes pauvres de payer leurs redevances de raccordement ou l'acquisition d'appareils efficaces (explorer, en ce qui concerne les ménages, les coûts d'opportunité et les approches neutres en termes de coût); ■ Des modèles de péréquation et des tarifs progressifs conçus pour des compteurs intelligents peuvent être appliqués aux ménages pauvres, choisis après des analyses prenant en compte les genres; ■ Renoncer aux droits d'importation sur les produits relatifs à l'énergie renouvelable, afin de supprimer les obstacles à l'acquisition des nouvelles technologies, pour les hommes et pour les femmes; ■ Explorer d'autres moyens de paiement (par exemple, en espèces ou en nature, paiement à distance pour les parents ou maris vivant dans les villes); ■ Tarifs spéciaux pour les services sociaux tels que les centres de santé, les ateliers de femmes et les centres d'alphabétisation; ■ Recours aux groupes de femmes et aux associations de solidarité pour la collecte des redevances des ménages, la diminution des fraudes et/ou pour assurer l'entretien des matériels. 	<ul style="list-style-type: none"> ■ Nombre et pourcentage de femmes et d'hommes impliqués dans la formulation de la politique énergétique; ■ Nombre et pourcentage de femmes et d'hommes présents dans les conseils d'administration des compagnies d'électricité; ■ Nombre de foyers, respectivement dirigés par des hommes et par des femmes, ayant reçu des financements pour leur raccordement à l'électricité.

ANNEXE 2 | PROPOSITION DE CHECK-LIST POUR INTÉGRER LA DIMENSION DU GENRE DANS LES PROJETS DU SECTEUR DE L'ÉNERGIE

Préparation du projet

- ✓ Consultation d'un expert des questions sociales et/ou relatives au genre, à propos des objectifs, du contenu et du champ de celui-ci, pour identifier les activités touchant au genre et, si nécessaire, inclure l'expert dans l'équipe, en lui confiant des tâches spécifiques liées aux problèmes de genre.
- ✓ Les aspects genre et sociaux doivent être inclus dans le Document d'évaluation du projet (PAD) ; le cadre des résultats devrait mettre en évidence les femmes bénéficiaires ou des données différenciées selon les genres, quand c'est possible. Concevoir des objectifs et des indicateurs clairs, en vue du suivi d'avancement.
- ✓ Précautions sociales – les aspects touchant aux précautions sociales, dont les questions de réinstallations et de minorités ethniques, doivent être envisagées sous l'angle des impacts, des différences et des avantages respectifs, pour les hommes et les femmes.
- ✓ Analyse d'impact social et sur la pauvreté (PSIA) : si un projet effectue une telle analyse, les Termes de Référence (ToR) doivent comprendre une évaluation des besoins et des rôles des genres dans le projet. Le Plan d'action du PSIA doit indiquer toutes les mesures permettant de traiter les différences ou les possibilités d'avantages spécifiques pour les hommes et les femmes.
- ✓ Dans la consultation des divers groupes de personnes concernées, envisager de joindre le ministère des affaires sociales ou des droits de la femme, les organisations féminines et d'autres groupes sociaux ; s'assurer que les consultations des bénéficiaires et de la société civile ménagent un équilibre entre hommes et femmes, en organisant des réunions envisageant les divers besoins, comme les soins aux enfants ou les tâches domestiques qui peuvent interférer avec la présence aux réunions, ou consulter spécifiquement des groupes uniquement composés de femmes.
- ✓ Envisager de concevoir un modèle d'évaluation générique qui soit adapté aux besoins particuliers du projet.
- ✓ S'entendre avec le client pour identifier un point focal des questions relatives au genre, qui fera office d'interlocuteur quotidien chez le client.
- ✓ Identifier des experts nationaux et régionaux, susceptibles d'assister la Banque Mondiale et la gouvernement au cours de la réalisation ; il peut être utile de trouver un expert dont les compétences principales relèvent du secteur de l'énergie et ayant une expérience des problèmes sociaux et génériques, et qui s'assurera que les recommandations sont adaptées à la nature, souvent technique et particulière, du secteur énergétique.
- ✓ Passer en revue la littérature et les principaux documents opérationnels (par exemple, le Rapport de fin de réalisation –ICR- et la Stratégie d'assistance au pays – CAS) et l'évaluation générique au niveau du pays, afin de prendre connaissance des évaluations et plans nationaux dans le domaine du genre et de mieux comprendre le contexte du pays et de sa culture.

Réalisation

- ✓ Réaliser une formation de sensibilisation aux questions de genre, à l'intention de la Banque Mondiale et des bénéficiaires, en communiquant les expériences tirées d'autres pays et de programmes couronnés de succès.
- ✓ Piloter les interventions et suivre les impacts – par exemple, cibler les ménages dirigés par des femmes et comparer les résultats dans le temps à ceux d'un groupe de contrôle ; dispenser aux groupes de femmes des formations relatives aux nouvelles technologies, et impliquer les hommes et les femmes dans l'entretien de l'infrastructure électrique rurale.
- ✓ Inclure le reporting sur les objectifs et activités liés au genre dans les rapports normaux relatifs à la réalisation du projet.

Supervision

- ✓ Documenter l'avancement et les problèmes rencontrés à propos de la prise en compte du genre, dans les aides-mémoires et les rapports de fin de mission (BTOR).
- ✓ Quand c'est faisable, intégrer les considérations relatives au genre dans les ToR et les passations de marchés et contrats de travail du projet.
- ✓ Inclure un expert en matières sociale et générique de la Banque Mondiale et du Bénéficiaire dans les principales réunions de supervision et avec le client, de manière qu'ils puissent comprendre l'intégralité du champ du projet.
- ✓ Réaliser des visites sur le terrain, pour interviewer à la fois des hommes et des femmes des communautés concernées par le projet.

Achèvement

- ✓ L'intégration du genre dans les activités énergétiques est un processus d'apprentissage par l'expérience. Les équipes ont des interventions pilotées ou corrigées au cours du cycle du projet. Les aides-mémoires et ateliers ont documenté les enseignements acquis. Les rapports de fin de réalisation (ICR) doivent souligner ces expériences et résultats, afin que d'autres équipes puissent profiter des carences et des succès enregistrés.

REFERENCES

- Alstone, P., Niethammer, C., Mendonça, B. and Eftimie, A. (2011). *Expanding Women's Role in Africa's Modern Off-Grid Lighting Market*. Lighting Africa, IFC/World Bank, Washington DC, USA.
- Asian Development Bank (2012). *Gender Tool Kit: Energy – Going Beyond the Meter*. Asian Development Bank, Philippines.
- Blackden, C. Mark and Woden, Quentin (2006). *Gender, Time Use, and Poverty in Sub-Saharan Africa*. Washington, D.C.: World Bank.
- Cecelski, E., Dutta, S. (2011). *Mainstreaming Gender in Energy Projects: A Practical Handbook*. ENERGIA.
- Clancy, J.S., Skutsch M. and Bachelor, S. (2003). *The Gender-Energy-Poverty Nexus: Finding the Energy to Address Gender Concerns in Development*. Department for International Development (DFID).
- Clancy, J.S., Winther, T., Matinga, M. and Oparaocha, S. (2011). *Gender Equity in Access to and Benefits from Modern Energy and Improved Energy Technologies*. Background Paper for World Development Report 2012. (ENERGIA/Norad/World Bank).
- Eftimie A., Heller K., and Strongman J. (2009). *Gender Dimensions of the Extractive Industries: Mining for Equity*. Extractive Industries and Development Series #8. Washington, D.C.: World Bank.
- Ekouevi, Koffi and Voravate Tuntivate (2012). *Household Energy Access for Cooking and Heating: Lessons Learned and the Way Forward*. Washington, D.C.: World Bank.
- Köhlin, G., Sills, E.O., Pattanayak, S.K. and Wilfong, C. (2011). *Energy, Gender and Development: What are the Linkages? Where is the Evidence?* Policy Research Working Paper 5800 – Background Paper to the 2012 World Development Report. World Bank: Washington DC, USA.
- Lallement, D. (2008). *Evaluation of Women's Energy Cooperative in Char Montaz*. Washington, D.C.: World Bank.
- UNDP (2004). *Achieving the Millennium Development Goals: The Role of Energy Services, Mali Case Study*. UNDP (United Nations Development Programme): New York, USA.
- UNDP (2004). *Gender and Energy for Sustainable Development: A Toolkit and Resource Guide*. UNDP (United Nations Development Programme): New York, USA.
- World Bank (2010). *Making Infrastructure Work for Women and Men: A Review of World Bank Infrastructure Projects (1995-2009)*. Social Development Department and Sustainable Development Network, Washington, D.C.: World Bank.
- World Bank (2011). *Energy, Gender and Development: What are the Linkages? Where is the Evidence?* World Bank: Washington DC.
- World Bank (2011). *World Development Report: Gender Equality and Development*. Washington, D.C.: World Bank.
- World Bank (2012). *Steps to Strides: The Sustainable Development Network's Companion to the World Development Report 2012*. Washington, D.C.: World Bank.



THE WORLD BANK



Africa Renewable Energy
Access Program (AFREA)

Crédits photographiques

Pages de couverture 1 et 2; pages 1 et 4 | Vanessa Lopes Janik,
© Banque Mondiale

Page 11 | Unité pour l'énergie en Afrique, © The Banque Mondiale

Rédigé par | Wendy Hughes, Vanessa Lopes Janik and Yvette Bossman, ESMAP
Programme d'assistance à la gestion du secteur de l'énergie | Banque Mondiale

Crédits de production

Editeurs de production | Marjorie K. Araya and Heather Austin

Conception | Quantum Think Corporation

Reproduction | Professional Graphics Printing, Co.

Copyright © octobre 2013

Banque Internationale pour la Reconstruction et le Développement/

GROUPE DE LA BANQUE MONDIALE

1818 H Street, NW | Washington DC 20433 | USA

Le texte de la présente publication peut être reproduit, en totalité ou en partie, et sous une forme quelconque, à des fins éducatives et non commerciales, sans autorisation particulière, à condition de mentionner la source de ce texte. Les demandes d'autorisation de reproduction de fragments à des fins commerciales ou de vente doivent être adressées au Directeur de l'ESMAP, à l'adresse indiquée plus haut. L'ESMAP encourage la diffusion du présent texte et, en général, accorde son autorisation rapidement. Le Directeur de l'ESMAP est, par avance, reconnaissant de recevoir un exemplaire de la publication qui utilise la présente publication en tant que source, adressé à l'adresse indiquée ci-dessus.

Toutes les illustrations restent l'unique propriété de leur source et ne peuvent être utilisées, à quel que fin que ce soit, sans l'autorisation écrite de leur source.

Le Programme d'assistance à la gestion du secteur énergétique (ESMAP – en anglais: Energy Sector Management Assistance Program) est un programme mondial de diffusion de connaissances et d'assistance technique géré par la Banque Mondiale. Il fournit des services d'analyse et de conseil aux pays à revenus faibles ou moyens, en vue d'accroître leurs connaissances et leurs capacités institutionnelles, dans le but de trouver des solutions énergétiques environnementalement viables, de réduction de la pauvreté et de réalisation de la croissance économique. L'ESMAP est financé par l'Allemagne, l'Australie, l'Autriche, le Danemark, la Finlande, la France, l'Islande, la Lituanie, la Norvège, les Pays-Bas, le Royaume-Uni, la Suède, ainsi que par la Banque Mondiale.

Pour plus d'informations sur les travaux d'accès à l'énergie de l'ESMAP, veuillez visiter notre site (www.esmap.org) ou nous écrire à:

Programme d'assistance à la
gestion du secteur de l'énergie
Banque Mondiale
1818 H Street, NW
Washington, DC 20433 USA
email: esmap@worldbank.org
web: www.esmap.org